



O TEU MELLOR VERÁN

ACTIVIDADES PARA A **MOCIDADE** DE 9 a 30 ANOS



XUNTA
DE GALICIA

Campamentos en Galicia e noutras comunidades

Minicampamentos "Coñece Galicia"

▶ Campos de voluntariado

Oferta para entidades ou grupos xuvenís

Novo programa para maiores de 18 anos

XUNTA DE GALICIA

EDITA:

Xunta de Galicia

Consellería de Política Social e Xuventude
Dirección Xeral de Xuventude, Participación e Voluntariado
Santiago de Compostela 2024

DESEÑO E MAQUETACIÓN:

Pablo Gulín Díaz | Empapelarte

| | |
|--|-----------|
| INTRODUCCIÓN | 4 |
| SOLICITUDE DE PRAZA | 5 |
| CAMPOS DE VOLUNTARIADO EN GALICIA..... | 6 |
| CAMPOS DE VOLUNTARIADO NO ESTRANXEIRO..... | 7 |
| CAMPOS DE VOLUNTARIADO NOUTRAS CCAA..... | 8 |
| ADXUDICACIÓN DE PRAZA | 9 |
| DOCUMENTACIÓN TRAS A ADXUDICACIÓN DE PRAZA..... | 9 |
| LISTA DE AGARDA | 11 |
| RENUNCIA DE PRAZA..... | 11 |
| COTA DE PARTICIPACIÓN..... | 12 |
| QUE INCLÚE O CAMPO DE VOLUNTARIADO EN GALICIA..... | 15 |
| CAMPOS POR PROVINCIA | 17 |
| » A CORUÑA | 19 |
| » LUGO | 21 |
| » OURENSE | 23 |
| » PONTEVEDRA | 25 |
| CONTACTO | 27 |

INTRODUCCIÓN

A Xunta de Galicia oferta no verán deste 2024 un total de **695 prazas** en **44 campos de voluntariado** (incluíndo as cinco quendas nas Illas Cíes) **que se desenvolverán por todo o territorio galego**, prazas que se suman ás ofertadas en campos noutras comunidades autónomas e no estranxeiro.

Neste programa, que se enmarca dentro da Campaña de Verán da Xunta de Galicia, **poden participar as persoas mozas residentes en Galicia de 18 a 30 anos**.

É necesario ter os 18 anos ao inicio do campo de voluntariado e non cumprir os 31 antes do seu remate.

Os campos de voluntariado son actividades realizadas en colaboración con concellos e entidades, e encamiñadas a **favorecer e fomentar a convivencia, a participación, a tolerancia e a solidariedade entre a mocidade e a súa contorna**, a través da colaboración desinteresada e voluntaria en traballos diversos que se levan a cabo en todas as comunidades autónomas e en distintos países, baixo o patrocinio, control ou organización de entidades e organismos oficiais, asociacións xuvenís, culturais, humanitarias etc.

Os campos de voluntariado en Galicia desenvolveranse en **grupos de 15 persoas voluntarias**, salvo no caso do campo de voluntariado das Illas Cíes, con 20 participantes por quenda, e no campo Castro de Viladonga, organizado en colaboración coa Secretaría Xeral da Emigración e coa Consellería de Cultura, Educación, Formación Profesional e Universidades, con 5 prazas para persoas voluntarias galegas e 20 prazas para participantes da Galicia exterior.



695
PRAZAS

44
CAMPOS DE
VOLUNTARIADO

A oferta de campos de voluntariado está composta por:

- » **Campos de voluntariado en Galicia** (apertura da inscrición o día 17 de abril).
- » **Campos de voluntariado noutras CCAA** (apertura da inscrición o día 2 de maio).
- » **Campos de voluntariado no estranxeiro** (aberta a inscrición desde o 29 de febreiro).

SOLICITUDE DE PRAZA

O prazo de solicitude varía segundo o ámbito do campo de voluntariado: campos en Galicia, campos noutras comunidades autónomas (CCAA) e campos no estranxeiro.

A solicitude presentarse **en liña**, no enlace **dispoñible na páxina web xuventude.xunta.es** (específico para cada ámbito), habilitado o día de apertura do prazo respectivo.



<http://xuventude.xunta.es>

Cada persoa solicitante elixirá ata un máximo de **tres** campos de voluntariado, por orde de prioridade. Na solicitude deberá identificar o campo de voluntariado que solicita co seu código.

As prazas serán adxudicadas, mentres existan vacantes, por rigorosa orde de recepción das solicitudes.

As **persoas con discapacidade** deberán facer constar esta circunstancia no apartado que figura no formulario de solicitude, indicando a porcentaxe recoñecida e o tipo de discapacidade que, de ser o caso, presentan, co fin de planificar os apoios persoais necesarios, se os precisase.

CAMPOS DE VOLUNTARIADO EN GALICIA

1ª CONVOCATORIA

Prazo de solicitude: do 17 ao 30 de abril. A apertura do formulario, que estará dispoñible na web xuventude.xunta.es, será ás 9:00 horas do 17 de abril.

Cada persoa solicitante só poderá enviar un formulario, no que elixirá ata un máximo de tres campos de voluntariado, entre os que se lle asignará un deles, de ser o caso. Cómpre lembrar que as prazas serán **adxudicadas por rigorosa orde de recepción das solicitudes**.

2ª CONVOCATORIA

Unha vez asignadas as prazas da 1ª convocatoria, abrirase de novo o formulario na web para aqueles campos con prazas dispoñibles, que permanecerá aberto ata 3 días antes do inicio do campo, de existir prazas vacantes. O día e hora de apertura deste novo prazo será comunicado na propia web.

Poderá optar a estas prazas vacantes calquera persoa, incluso aquelas con praza xa adxudicada noutro campo.

A oferta completa dos campos de voluntariado en Galicia pode consultarse ao final deste folleto, así como na propia web, onde se poderán consultar tamén as fichas de información de cada campo.



CAMPOS DE VOLUNTARIADO NO ESTRANXEIRO

Prazo de solicitude: aberta desde o **29 de febreiro, ás 9:00 h.**

A convocatoria é única e o prazo manterase aberto ata esgotar as prazas.

IMPORTANTE: A oferta de campos de voluntariado no estranxeiro procede das organizacións internacionais que se integran na Alianza de Organizacións de Voluntariado Europeo (en diante Alianza). Galicia participa na Alianza a través da representación que asume o INJUVE, que é membro de pleno dereito da organización, en representación das comunidades e cidades autónomas de España.

A organización dos campos de voluntariado no estranxeiro que se ofertan pola Alianza compete ás respectivas organizacións internacionais (membros da Alianza) promotoras dos distintos campos no estranxeiro. En consecuencia, a Xunta de Galicia non é responsable dos posibles incumprimentos ou cambios que a entidade estranxeira organizadora decida facer na súa programación nin dos conseguíntes gastos que se poidan derivar, e no caso de calquera incumprimento ou deficiencia na prestación do servizo, deberá reclamarse directamente á asociación ou entidade estranxeira organizadora do campo.

Non obstante, desde a Dirección Xeral de Xuventude, Participación e Voluntariado (e desde o INJUVE), como intermediarios entre as persoas voluntarias e a entidade que promove o campo, estaremos á vosa disposición para axudar na reclamación.

Antes de solicitar, consulta na web as condicións de participación e as recomendacións para a viaxe.

Consulta aquí os campos de voluntariado no estranxeiro:



[Campos de voluntariado no estranxeiro](#)

CAMPOS DE VOLUNTARIADO NOUTRAS CCAA

1ª CONVOCATORIA

O prazo desta convocatoria **abre o día 2 de maio, ás 9:00 h e pecha o día 24 de maio, ás 14:00 h.**

Unha persoa non poderá ser adxudicataria de máis dun campo de voluntariado nesta convocatoria. Para participar nun segundo campo de voluntariado, haberá que esperar á segunda convocatoria.

A **solicitud** presentarse **en liña, no enlace** que se habilitará o día de apertura do prazo na páxina web xuventude.xunta.es. A oferta dos campos de voluntariado noutras CCAA estará dispoñible na propia web.

2ª CONVOCATORIA

Unha vez pechada a 1ª convocatoria o programa prevé, para os campos noutras CCAA, unha nova oferta xeneralizada de prazas en 2ª convocatoria ou *repesca*. Os campos con prazas libres poderán ser os mesmos que os ofertados inicialmente ou novos.

PRAZOS DESTA CONVOCATORIA

O **prazo** para solicitar en **2ª convocatoria** as prazas para os campos **noutras CCAA comezará o 4 de xuño ás 9:00h**. Este prazo permanecerá aberto ata 5 días antes do inicio do campo.

O procedemento de solicitud será o mesmo que o establecido para a 1ª convocatoria, en liña, no enlace dispoñible na páxina web xuventude.xunta.es.

As persoas interesadas poderán consultar a oferta para esta 2ª convocatoria na web xuventude.xunta.es, no apartado de REPESCA de campos noutras CCAA, onde se irán actualizando as listas de prazas e campos de voluntariado dispoñibles.

ADXUDICACIÓN DE PRAZA

As prazas serán adxudicadas, mentres existan vacantes, por orde de recepción das solicitudes, respectando a prioridade sinalada no formulario. Unha vez adxudicada a praza, a persoa solicitante recibirá un correo electrónico coa documentación que debe cubrir xunto coas instrucións para o pagamento da cota e para presentar a documentación.

DOCUMENTACIÓN TRAS A ADXUDICACIÓN DE PRAZA

O prazo para presentar esta documentación é de 2 días hábiles desde o envío do correo electrónico de adxudicación da praza.

Correo electrónico para remitir a documentación:

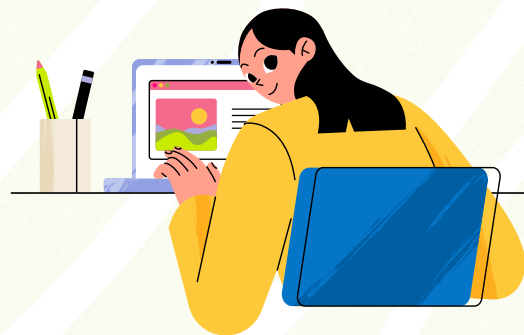
- » **Campos no estranxeiro e noutras CCAA** camposdevoluntariado.xuventude@xunta.gal
- » **Campos da provincia da Coruña** camposcoruna.xuventude@xunta.gal
- » **Campos da provincia de Lugo** camposlugo.xuventude@xunta.gal
- » **Campos da provincia de Ourense** camposourense.xuventude@xunta.gal
- » **Campos da provincia de Pontevedra** campospontevedra.xuventude@xunta.gal

Unha vez recibida a documentación confirmarase por correo electrónico a súa recepción e a finalización do proceso de inscrición.

Nos campos de voluntariado no estranxeiro, **RECOMENDAMOS esperar a recibir este correo electrónico antes de xestionar a compra das pasaxes necesarias para chegar ao punto de encontro.**

CAMPOS DE VOLUNTARIADO EN GALICIA E NO ESTRANXEIRO

- » Folla(s) de inscrición debidamente cuberta(s) e asinada(s).
- » Xustificante de pagamento da cota.
- » Fotocopia do DNI/NIE (no caso de non dar a autorización expresa no formulario de inscrición).
- » Fotocopia do Carné Xove, do título de familia numerosa, do certificado de familia monoparental ou da resolución de acollida.
- » Ficha informativa de saúde.
- » Certificado de discapacidade e copia do ditame técnico facultativo, de ser o caso.
- » Declaración sobre a autorización para a captación de imaxes.
- » Certificado negativo de delitos sexuais (naqueles campos do estranxeiro que o requiran).



CAMPOS DE VOLUNTARIADO NOUTRAS CCAA

- » No correo electrónico de confirmación da praza solicitada para campos de voluntariado noutras CCAA enviaranse as indicacións sobre a documentación que debe presentarse en cada caso, dado que pode variar en función da comunidade autónoma.

LISTA DE AGARDA

Para os campos de voluntariado en Galicia e noutras CCAA (1ª convocatoria), no caso de non obter praza en ningunha das opcións indicadas no formulario de solicitude, incluírase a persoa solicitante na lista de agarda dos respectivos campos solicitados. O número de orde na lista de agarda farase tamén por orde de recepción de solicitudes.

RENUNCIA DE PRAZA

Unha vez formalizada a inscrición nun campo de voluntariado, se xurdise un imprevisto que impida participar no campo de voluntariado debe comunicarse a renuncia **o máis axiña posible** para liberar a praza **e facilitar así a participación doutra persoa voluntaria**.

O correo electrónico para comunicar a renuncia é o mesmo que para a remisión da documentación.

No correo debe indicarse o NIF e máis o código ou o nome do campo de voluntariado ao que se renuncia.

No caso de que a renuncia estea motivada nalgunha das **causas** que dan dereito á devolución da cota pode comunicarse a renuncia e solicitar a devolución mediante o formulario dispoñible na web xuventude.xunta.es, que se debe remitir aos correos electrónicos antes indicados.



COTA DE PARTICIPACIÓN

Hai dous tipos de cota:

- » **Campos de voluntariado en Galicia e no estranxeiro***: 110 € (82,50 € no caso de acollerse a algún dos descontos establecidos).

O pagamento da cota de participación nos campos en Galicia e no estranxeiro farase **mediante impreso de taxa**. No correo electrónico de comunicación da adxudicación da praza enviaranse as instrucións para facer o pagamento. O prazo para facelo efectivo e remitir toda a documentación de inscrición é de 2 días hábiles.

(*) Existen algúns campos de voluntariado no estranxeiro que, pola súa temática, acceso, localización, aloxamento ou calquera outra peculiaridade especial, teñen un custo adicional ou cota extra que se deberá pagar Á CHEGADA AO CAMPO. Esta cota extra que aplican algunhas organizacións estranxeiras, especificase na ficha informativa de cada campo de voluntariado. As persoas galegas que soliciten un campo de voluntariado da organización armenia HUU, estarán exentas de pagar a cota extra especificada para os seus campos.

- » **Campos de voluntariado noutras comunidades autónomas**: a cota de participación fíxa a comunidade autónoma correspondente. Os prezos poderanse consultar no cadro de oferta de prazas.

Neste caso, o pagamento da cota de participación farase mediante **ingreso na conta bancaria** que se indicará no correo electrónico de confirmación da praza.

Non obstante, hai campos con **impreso de pagamento propio**, que será remitido tamén por correo electrónico tras a inscrición, xunto coas instrucións para o pagamento.

A COTA ABOADA PARA PARTICIPAR NOS CAMPOS DE VOLUNTARIADO INCLÚE

Os gastos de manutención, aloxamento e os derivados das propias actividades dos campos unha vez incorporado/a, e un seguro de accidentes e responsabilidade civil.

As persoas titulares do Carné xove (debidamente activado), co seu carné teñen asociado un seguro de asistencia en viaxe. Consulta toda a información en: carnexove.xunta.gal

NON INCLÚE

Os gastos ocasionados polo traslado (ida e volta) ata o lugar da actividade, que serán por conta da persoa voluntaria.

DESCONTOS

Non acumulables (só para campos de voluntariado en Galicia e no estranxeiro):

- » **Carné xove:** -25 % na cota de participación.
- » **Familia numerosa:** -25 % na cota de participación.
- » **Familia monoparental:** -25 % na cota de participación.
- » **Familia acollidora:** -25 % na cota de participación.



DEVOLUCIÓN DA COTA

Nos **campos de voluntariado en Galicia e no estranxeiro**, só se devolverá a cota de inscrición nos seguintes supostos:

- A.** Anulación do campo de voluntariado ou non prestación do servizo por causas non imputables á persoa interesada.
- B.** Ingreso hospitalario ou causa médica grave que afecte a persoa interesada e lle impida incorporarse ao campo, o que deberá acreditarse con informes médicos e/ou do hospital en que estea ingresada.
- C.** Falecemento ou enfermidade grave dun familiar ata o 2º grao. Esta causa debe estar acreditada con informes médicos e/ou do hospital onde estea ingresado o familiar, ou co certificado de defunción, de ser o caso.
- D.** Abandono do campo por calquera dos motivos recollidos na letra b), sempre e cando non transcorrese máis do 50 % dos días da súa duración.

Na páxina web xuventude.xunta.es está dispoñible o **formulario de devolución de cota** para campos de voluntariado en Galicia e no estranxeiro, que se debe remitir aos mesmos correos electrónicos de remisión da documentación.

No caso de **campos de voluntariado en CCAA** a devolución da cota estará suxeita ás condicións que cada unha estableza ao respecto. Estas condicións pódense consultar na **oferta de prazas** das distintas comunidades autónomas.

A solicitude de devolución dirixirase a **camposdevoluntariado.xuventude@xunta.gal**, para trasladala á comunidade autónoma respectiva.



QUE INCLÚE O CAMPO DE VOLUNTARIADO EN GALICIA

QUE SE LLES OFRECE ÁS PERSOAS VOLUNTARIAS

- » Un proxecto sempre de dimensión social, na procura da mellora ambiental da nosa contorna, da convivencia entre as persoas, dun mellor desenvolvemento e integración das persoas con discapacidade, dun maior coñecemento da nosa cultura e a nosa realidade.
- » Un equipo humano que os/as acollerá e lles axudará a levar a cabo o traballo programado e a dinamización do campo.
- » Os medios materiais necesarios para desenvolver as tarefas específicas de cada campo.
- » Un programa con actividades de convivencia, de animación, de lecer e tempo libre.
- » Aloxamento e manutención durante todos os días que dure a actividade.
- » Un seguro de accidentes e responsabilidade civil.

QUE SE LLES DEMANDA ÁS PERSOAS VOLUNTARIAS?

- » Participar desinteresadamente os días e horas estipuladas no proxecto que se vai desenvolver.
- » Colaborar e participar no desenvolvemento da programación das actividades de animación.
- » Contribuír á organización xeral do campo.

- » Respetar as distintas crenzas, ideoloxías e diferenzas persoais de todas as persoas participantes do campo.
- » Permanecer no campo durante o período programado.
- » Respetar as normas de réxime interior e de convivencia propias do campo, que serán, entre outras, as seguintes:
 - Aceptar as indicacións das persoas responsables da actividade.
 - Cumprir os horarios en xeral.
 - Non utilizar vehículos particulares durante o tempo de duración do campo.
 - Non consumir bebidas alcohólicas nin outras substancias nocivas.
 - Non se admitirán persoas alleas ao campo.
 - Poderán ser expulsadas do campo as persoas participantes que non respecten as citadas normas e cando o seu comportamento dificulte ou impida a convivencia.



No desenvolvemento dos campos de voluntariado recolleranse experiencias, imaxes, fotografías, vídeos, vídeos con voz, material gráfico, etc., das persoas participantes na actividade para a súa publicación a través dos medios de difusión corporativos das iniciativas e actividades da Xunta de Galicia e as entidades pertencentes ao sector público autonómico de Galicia, tales como páxinas web, redes sociais, álbums, informes/documentos derivados da actividade e noutros medios de comunicación social. Para estes efectos, as persoas participantes deben cubrir unha declaración sobre a autorización para a captación de imaxes, na que indicarán se dan ou non o seu consentimento.

CAMPOS POR PROVINCIA

A CORUÑA

1. Arboretum (Mesía)
2. Amicos (Boiro)
3. Vilarbó (As Pontes)
4. Unindo roteiros (Boqueixón-Vedra)
5. Lembrando a nosa pegada (Outes)
6. Castro de Montes Claros (A Laracha)
7. O Batán de Mezonzo (Vilasantar)
8. Castro do Lupario (Rois)
- NOVO** 9. Ponte Aranga (Aranga)
10. Monte da Espenuca (Coirós)
11. Luces de Boimorto (Boimorto)
12. Alí, Xaz (Ponteceso)

LUGO

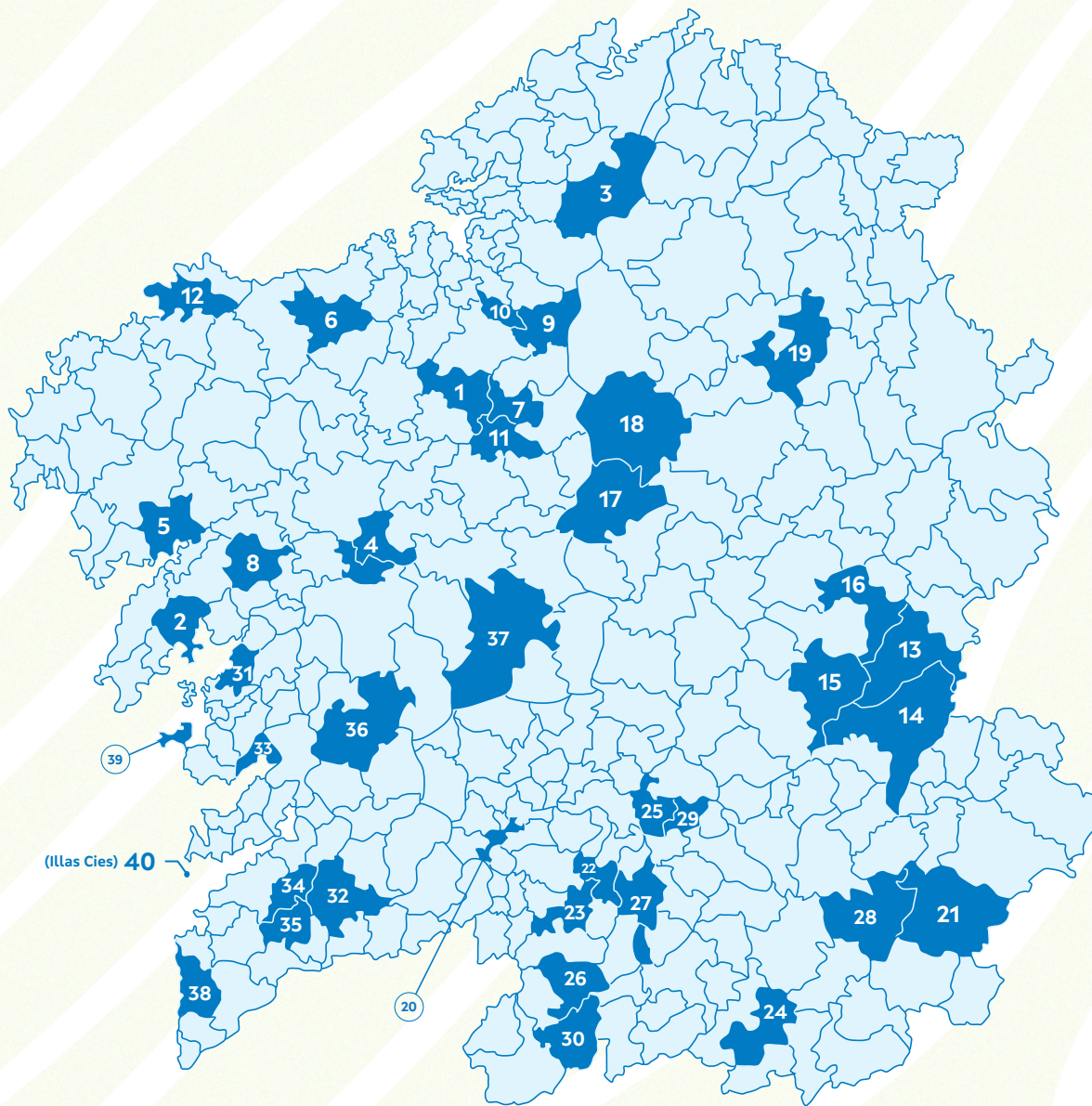
13. Castro de Vilamor (Folgosos do Courel)
14. Camiño Ferradal (Quiroga)
15. Castro e romaría de San Lourenzo (A Pobra do Brollón)
- NOVO** 16. Samos (Samos)
17. Xuventude é Camiño (Palas de Rei)
18. Friulio (Friol)
19. Castro de Viladonga (Castro de Rei)

OURENSE

- NOVO** 20. Viaxa pola *Istoria* (Ribadavia)
21. Teatro no Bibei (Viana do Bolo)
- NOVO** 22. A Broa, roteiros que inspiran (A Merca)
23. Do audiovisual galego (Celanova)
24. Castelo de Monterrei (Monterrei)
25. Loñoá (O Pereiro de Aguiar)
26. Saberes de onte e de sempre (Bande)
27. Sapere Aude (Allariz e Vilar de Santos)
28. Destino Vilariño (Vilariño de Conso)
29. Esgos (Esgos)
30. Parque Natural do Xurés (Muiños)

PONTEVEDRA

31. Salvemos o mar (Vilanova de Arousa)
- NOVO** 32. ReseTea Pontearreas (Pontearreas)
- NOVO** 33. Costa azul (Poio)
34. Aldea Alfacuca (Mos)
35. Gándaras de Budiño (O Porriño)
36. Rural influencers (Cerdedo-Cotobade)
37. Tradición en verde (Lalín)
38. O Camiño portugués pola costa (Oia)
39. A terra que habita no mar (O Grove)
40. Illas Cíes, Vigo (5 quendas de xullo a setembro)





A CORUÑA

A CORUÑA

12
CAMPOS DE
VOLUNTARIADO

180
PRAZAS
EN TOTAL

| NOME DO CAMPO | CONCELLO | DATAS | MODALIDADE |
|--------------------------|-----------------|-------------|-------------------------------|
| Arboretum | Mesía | 1-12/07 | Medioambiental e social |
| Amigos | Boiro | 1-12/07 | Medioambiental e social |
| Vilarbó | As Pontes | 15-26/07 | Medioambiental |
| Unindo roteiros | Vedra-Boqueixón | 15-26/07 | Medioambiental e social |
| Lembrando a nosa pegada | Outes | 26/7-06/08 | Medioambiental e social |
| Castro de Montes Claros | A Laracha | 3-14/08 | Medioambiental e arqueolóxico |
| O Batán de Mezonzo | Vilasantar | 3-14/08 | Medioambiental e restauración |
| Castro do Lupario | Rois | 3-14/08 | Arqueoloxía |
| NOVO Ponte Aranga | Aranga | 3-14/08 | Medioambiental |
| Monte da Espenuca | Coirós | 17-28/08 | Medioambiental |
| Luces de Boimorto | Boimorto | 17-28/08 | Festival |
| Alí, xaz | Ponteceso | 23/08-03/09 | Etnográfico e Medioambiental |



LUGO

LUGO

7
CAMPOS DE
VOLUNTARIADO

115
PRAZAS
EN TOTAL

| NOME DO CAMPO | CONCELLO | DATAS | MODALIDADE |
|---|--------------------|--------------|--|
| Castro de Vilamor | Folgozo do Courel | 15-26/07 | Patrimonial |
| Camiño Ferradal | Quiroga | 15-26/07 | Medioambiental e dinamización |
| Castro e romería de San Lourenzo | A Pobra do Brollón | 1-12/08 | Medioambiental e arqueolóxico |
| NOVO Samos | Samos | 1-12/08 | Medioambiental e dinamización |
| Xuventude é Camiño | Palas | 12-23/08 | Dinamización |
| Friulio | Friol | 23/8-03/09 | Medioambiental, etnográfico e cultural |
| Castro de Viladonga (En colaboración coa Consellería de Cultura, Educación, Formación Profesional e Universidades e a Secretaría Xeral da Emigración) | Castro de Rei | 29/08- 09/09 | Arqueolóxico |



OURENSE

OURENSE

11
CAMPOS DE
VOLUNTARIADO

165
PRAZAS
EN TOTAL

| | NOME DO CAMPO | CONCELLO | DATAS | MODALIDADE |
|------|--------------------------------------|---------------------------|-------------|-------------------------------|
| NOVO | Viaxa pola <i>Istoria</i> | Ribadavia | 1-12/07 | Festival e cultural |
| | Teatro no Bibei | Viana do Bolo | 4-15/07 | Teatral |
| NOVO | A Broa, roteiros que inspiran | A Merca | 12-23/07 | Medioambiental |
| | Do audiovisual galego | Celanova | 12-23/07 | Audiovisual e social |
| | Castelo de Monterrei | Monterrei | 26/07-06/08 | Medioambiental e arqueolóxico |
| | Loñoá | O Pereiro de Aguiar | 26/07-06/08 | Festival e cultural |
| | Saberes de onte e de sempre | Bande | 12-23/08 | Etnográfico e cultural |
| | Sapere Aude | Allariz e Vilar de Santos | 12-23/08 | Medioambiental e arqueolóxico |
| | Destino Vilariño | Vilariño de Conso | 14-25/08 | Medioambiental |
| | Esgos | Esgos | 17-28/08 | Etnográfico |
| | Parque Natural do Xurés | Muíños | 23/8-03/09 | Medioambiental |



PONTEVEDRA

PONTEVEDRA

9
CAMPOS DE
VOLUNTARIADO

235
PRAZAS
EN TOTAL

5
QUENDAS NO
CAMPO DE CÍES

| NOME DO CAMPO | CONCELLO | DATAS | MODALIDADE |
|--------------------------------|--------------------|---|-------------------------------|
| Salvemos o mar | Vilanova de Arousa | 4-15/07 | Medioambiental e mariño |
| NOVO ReseTea Ponteareas | Ponteareas | 15-26/07 | Medioambiental |
| NOVO Costa azul | Poio | 20-31/07 | Medioambiental e mariño |
| Aldea Alfauca | Mos | 23/07-03/08 | Medioambiental e restauración |
| Gándaras de Budiño | O Porriño | 23/07-03/08 | Medioambiental |
| Rural influencers IV | Cerdedo-Cotobade | 1-12/08 | Cultural |
| Tradición en verde | Lalín | 1-12/08 | Medioambiental e arqueolóxico |
| O Camiño portugués pola costa | Oia | 23/08-03/09 | Festival e cultural |
| A terra que habita no mar | O Grove | 15-26/09 | Medioambiental |
| Cíes | Vigo | 1-12/07 15-26/07 1-12/08 17-28/08 1-12/09 | Medioambiental |



CONTACTO

Consellería de Política Social e Xuventude

Dirección Xeral de Xuventude, Participación e Voluntariado

Complexo administrativo San Lázaro, s/n, planta 0
15707 Santiago de Compostela
981 957 115 - 881 999 314

A CORUÑA

Servizo de Xuventude e Voluntariado

881 881 238 - 881 881 239 - 881 881 240 - 881 881 241

Oficina Local de Ferrol

981 337 290 - 981 337 291

LUGO

Servizo de Xuventude e Voluntariado

982 294 224 - 982 294 599 - 982 294 923 - 982 294 353

OURENSE

Servizo de Xuventude e Voluntariado

988 386 120 - 988 386 113 - 988 386 117 - 988 386 118

PONTEVEDRA

Servizo de Xuventude e Voluntariado

986 817 079 - 986 817 298

Oficina Local de Pontevedra

886 206 395 - 886-206653



XUNTA
DE GALICIA